

**INFORME FISCAL Y FINANCIERO**  
**MUNICIPIO DE PLANADAS TOLIMA**  
**VIGENCIA 2022**

**1. INFORMACIÓN CONTABLE**

En la estructura del informe se ubican los estados contables básicos del municipio de Planadas, es decir, (Estado de Situación Financiera y Estado de rendimiento financiero).

La Información contable a evaluar fue tomada del reporte a la Contaduría General de la Nación (Consolidador de Hacienda e Información Pública CHIP) vigencias 2021 - 2022 de conformidad con los lineamientos del Nuevo Marco Normativo, según Resolución 533 de 2015 NICSP, con la finalidad de establecer la viabilidad fiscal y financiera de la entidad e identificar el Déficit fiscal, así mismo; se evalúan los indicadores financieros y la capacidad de endeudamiento con la que cuenta la entidad para financiar sus actividades y cumplir con sus obligaciones y compromisos.

**2. ESTADO DE SITUACIÓN FINANCIERA**

Cifra en miles

CONCEPTO	VIGENCIA 2022	VIGENCIA 2021	VARIACIÓN \$	VARIACIÓN %
<b>ACTIVOS</b>	<b>58.638</b>	<b>43.318</b>	<b>15.320</b>	<b>35%</b>
EFFECTIVO Y EQUIVALENTE AL EFFECTIVO	10.626	10.197	429	4%
INVERSIONES E INSTRUMENTOS DERIVADOS	285	285	-	0%
CUENTAS POR COBRAR	12.272	3.477	8.795	253%
INVENTARIOS	632	1.399	(767)	-55%
PROPIEDADES, PLANTA Y EQUIPO	18.761	11.281	7.480	66%
BIENES DE USO PÚBLICO E HISTORICOS Y CULTURALES	3.649	3.306	343	10%
OTROS ACTIVOS	12.412	13.371	(959)	-7%
<b>PASIVOS</b>	<b>12.269</b>	<b>12.150</b>	<b>119</b>	<b>1%</b>
PRÉSTAMOS POR PAGAR	1.761	2.000	(239)	-12%
CUENTAS POR PAGAR	1.029	884	145	16%
BENEFICIO A LOS EMPLEADOS	9.268	9.148	120	1%
PROVISIONES	102	102	-	0%
OTROS PASIVOS	108	15	93	620%
<b>PATRIMONIO</b>	<b>46.368</b>	<b>31.168</b>	<b>15.200</b>	<b>49%</b>
<b>PATRIMONIO DE LAS ENTIDADES DEL GOBIERNO</b>	<b>46.368</b>	<b>31.168</b>	<b>15.200</b>	<b>49%</b>



# CONTRALORÍA

DEPARTAMENTAL DEL TOLIMA

· La Contraloría del ciudadano ·

Al cierre de la vigencia fiscal 2022, el municipio de Planadas Tolima presentó una variación absoluta en sus activos de \$15.320 millones, es decir, un incremento del 35% en comparación con la vigencia 2021. Los Pasivos incrementaron en \$119 millones, es decir, 1%, el Patrimonio incrementó \$15.200 millones, el 49% en relación a la vigencia 2021.

## 2.1 ACTIVO

Las cuentas de mayor incidencia fueron:

**Cuentas por cobrar** con \$8.795 millones, es decir, 253%, debido al incremento de transferencia por cobrar del sistema general de regalías seguido de **Propiedad planta y equipo** con un incremento \$7.480 millones, es decir, el 66%, **Efectivo y Equivalente al efectivo** con \$429 millones con 4% por último **Bienes de uso público Historicos y culturales** con 10% es decir, \$343 millones. Las cuentas **Otros Activos** incrementó con 7%, es decir \$959 millones así mismos como la cuenta **Inventarios** con \$767 millones, es decir, 55% con relación a la vigencia 2021.

## 2.2 PASIVO

Los Pasivos totales de la entidad, cubren el 21% del Activo total

Las cuentas de mayor incidencia fueron:

**Incrementaron: Cuentas por pagar** en \$145 millones, es decir un incremento del 16% seguido de **Beneficio a los empleados** incrementó un 1%, es decir \$120 millones, por último la cuenta **Otros pasivos** con \$93 millones, con 620%. Disminuyeron las cuentas **Prestamos por pagar** con \$239 millones, es decir, 12% con relación con la vigencia 2021.

## 2.3 PATRIMONIO

Las cuentas del Patrimonio presentaron un incremento de \$15.200 millones equivalentes al 49%, donde la cuenta resultado de ejercicios anteriores fue la más representativa, toda vez que presentó un incremento de \$19.768 millones, a más del 100% frente a la vigencia 2021.

secretaria.general@contraloriatolima.gov.co [www.contraloriatolima.gov.co](http://www.contraloriatolima.gov.co)

Carrera 3 entre calle 10 y 11, Edificio de la Gobernación del Tolima, 7 piso

Contacto: +57 (8) 261 1167 – 261 1169

Nit: 890.706.847-1



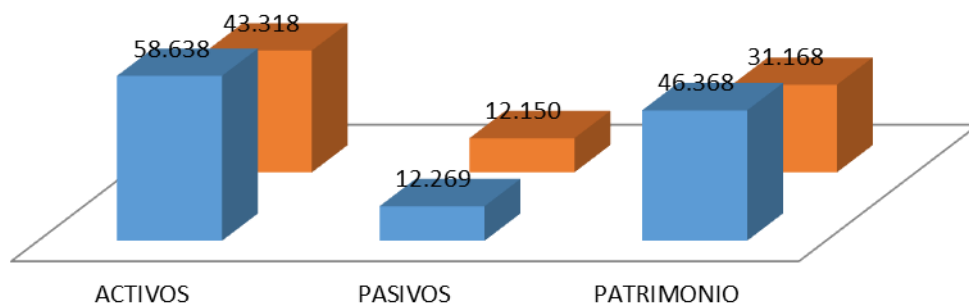
# CONTRALORÍA

DEPARTAMENTAL DEL TOLIMA

· La Contraloría del ciudadano ·

## ESTADO DE SITUACIÓN FINANCIERA MUNICIPIO DE PLANADAS TOLIMA VIGENCIA 2022 - 2021

■ VIGENCIA 2022 ■ VIGENCIA 2021



### 3. ESTADO DE ACTIVIDAD FINANCIERA, ECONOMICA Y SOCIAL

ALCALDIA MUNICIPAL DE PLANADAS				
COMPARATIVO 2022 - 2021				
(Cifras en miles de pesos)			VARIACIÓN	
CONCEPTO	2022	2021	\$	%
INGRESOS	50.876	45.801	5.075	11%
GASTOS	50.876	45.801	5.075	11%

Los ingresos y Gastos de la entidad aumentaron en \$5.075 millones, es decir, el 11% respectivamente en relación con la vigencia 2021.

secretaria.general@contraloriatolima.gov.co www.contraloriatolima.gov.co  
Carrera 3 entre calle 10 y 11, Edificio de la Gobernación del Tolima, 7 piso  
Contacto: +57 (8) 261 1167 – 261 1169  
Nit: 890.706.847-1



# CONTRALORÍA

DEPARTAMENTAL DEL TOLIMA

· La Contraloría del ciudadano ·

## 3.1 INGRESOS

CONCEPTO	VIGENCIA 2022	VIGENCIA 2021	VARIACIÓN \$	VARIACIÓN %
<b>INGRESOS</b>	<b>50.876</b>	<b>45.801</b>	<b>5.075</b>	<b>11%</b>
<b>INGRESOS FISCALES</b>	<b>6.102</b>	<b>4.732</b>	<b>1.370</b>	<b>29%</b>
IMPUESTOS	4.823	4.326	497	11%
CONTRIBUCIONES, TASAS E INGRESOS NO TRIBUTARIOS	1.278	406	872	215%
<b>TRANSFERENCIAS Y SUBVENCIONES</b>	<b>44.674</b>	<b>40.852</b>	<b>3.822</b>	<b>9%</b>
SISTEMA GENERAL DE PARTICIPACIÓN	20.983	23.415	(2.432)	-10%
SISTEMA GENERAL DE REGALÍAS	1.539	-	1.539	100%
SISTEMA GENERAL DE SEGURIDAD SOCIAL EN SALUD	16.738	14.376	2.362	16%
OTRAS TRANSFERENCIAS	5.413	3.059	2.354	77%
<b>OTROS INGRESOS</b>	<b>99</b>	<b>217</b>	<b>(118)</b>	<b>-54%</b>
FINANCIEROS	97	208	(111)	-53%
INGRESOS DIVERSOS	2	8	(6)	-75%

Los Ingresos del municipio de Planadas Tolima incrementaron \$5.075 millones, es decir, 11% con relación a la vigencia 2021.

Los ingresos fiscales (las rentas propias del Municipio) incrementaron en \$497 millones, el 11%, con relación a la vigencia 2021, donde las rentas de mayor incidencia fueron: **Impuesto Industria y comercio** con \$318 millones, es decir, 39% seguido de **Impuesto sobre el servicio de alumbrado público** con \$234 millones, con 74%, con relación a la vigencia 2021.

Las transferencias y subvenciones (Sistema General de participaciones, sistema General de Regalías y Sistema General de Seguridad Social) fueron la primera fuente de ingresos para el Municipio, representadas con 86%, cuyo recaudo fue de \$44.674 millones en la vigencia 2022.

Las transferencias y subvenciones incrementaron \$3.822 millones en la vigencia 2022, es decir, el 9%; dónde los recursos de **Sistema General de seguridad social en salud** fueron los más representativos con \$2.362 millones, es decir, 16% e incrementaron **Otras transferencias** con \$2.354 millones, con 77%.

secretaria.general@contraloriatolima.gov.co www.contraloriatolima.gov.co

Carrera 3 entre calle 10 y 11, Edificio de la Gobernación del Tolima, 7 piso

Contacto: +57 (8) 261 1167 – 261 1169

Nit: 890.706.847-1



# CONTRALORÍA

DEPARTAMENTAL DEL TOLIMA

· La Contraloría del ciudadano ·

## GASTOS

CONCEPTO	VIGENCIA 2022	VIGENCIA 2021	VARIACIÓN \$	VARIACIÓN %
<b>GASTOS</b>	<b>50.876</b>	<b>45.801</b>	<b>5.075</b>	<b>11%</b>
<b>DE ADMINSTRACION Y OPERACIÓN</b>	<b>3.947</b>	<b>3.792</b>	<b>155</b>	<b>4%</b>
SUELDOS Y SALARIOS	1.054	993	61	6%
CONTRIBUCIONES EFECTIVAS	257	250	7	3%
APORTES OBRE LA NOMINA	39	40	(1)	-3%
PRESTACIONES SOCIALES	508	371	137	37%
GASTOS DE PERSONAL DIVERSOS	149	101	48	48%
GENERALES	1.870	1.970	(100)	-5%
IMPUESTOS, CONTRIBUCIONES Y TASAS	66	62	4	6%
<b>DETERIORO, DEPRECIACIONES, AMORTIZACIONES Y PROVISIONES</b>	<b>828</b>	<b>679</b>	<b>149</b>	<b>22%</b>
DEPRECIACIÓN DE PROPIEDADES, PLANTA Y EQUIPO	363	365	(2)	-1%
PROVISIÓN LITIGIOS Y DEMANDAS	465	313	152	100%
<b>TRANSFERENCIAS Y SUBVENCIONES</b>	<b>6.190</b>	<b>1.018</b>	<b>5.172</b>	<b>508%</b>
SISTEMA GENERAL DE REGALÍAS	6.175	986	5.189	526%
OTRAS TRANSFERENCIAS	15	32	(17)	-53%
<b>GASTO PÚBLICO SOCIAL</b>	<b>39.235</b>	<b>35.084</b>	<b>4.151</b>	<b>12%</b>
EDUCACIÓN	1.451	1.462	(11)	-1%
SALUD	32.064	28.307	3.757	13%
AGUA POTABLE Y SANEAMIENTO BASICO	647	494	153	100%
VIVIENDA	29	41	(12)	100%
RECREACIÓN Y DEPORTE	480	215	265	123%
CULTURA	328	221	107	48%
DESARROLLO COMUNITARIO Y BIENSTAR SOCIAL	3.401	3.640	(239)	-7%
SUBSIDIOS ASIGNADOS	832	700	132	19%
<b>OPERACIONES INTERINSTITUCIONALES</b>	<b>399</b>	<b>471</b>	<b>(72)</b>	<b>100%</b>
FONDOS ENTREGADOS	399	471	(72)	100%
<b>OTROS GASTOS</b>	<b>153</b>	<b>66</b>	<b>87</b>	<b>132%</b>
COMISIONES	2	3	(1)	-33%
FINANCIEROS	151	51	100	196%
DEVOLUCIONES Y DESCUENTOS INGRESOS FISCALES	-	10	(10)	-100%
<b>CIERRE DE INGRESOS, GASTOS Y COSTOS</b>	<b>121</b>	<b>4.688</b>	<b>(4.567)</b>	<b>-97%</b>
CIERRE DE INGRESOS, GASTOS Y COSTOS	121	4.688	(4.567)	-97%

Los Gastos presentaron una variación de \$5.075 millones, es decir, un incremento del 11% en relación con la vigencia 2021.

secretaria.general@contraloriatolima.gov.co [www.contraloriatolima.gov.co](http://www.contraloriatolima.gov.co)

Carrera 3 entre calle 10 y 11, Edificio de la Gobernación del Tolima, 7 piso

Contacto: +57 (8) 261 1167 – 261 1169

Nit: 890.706.847-1

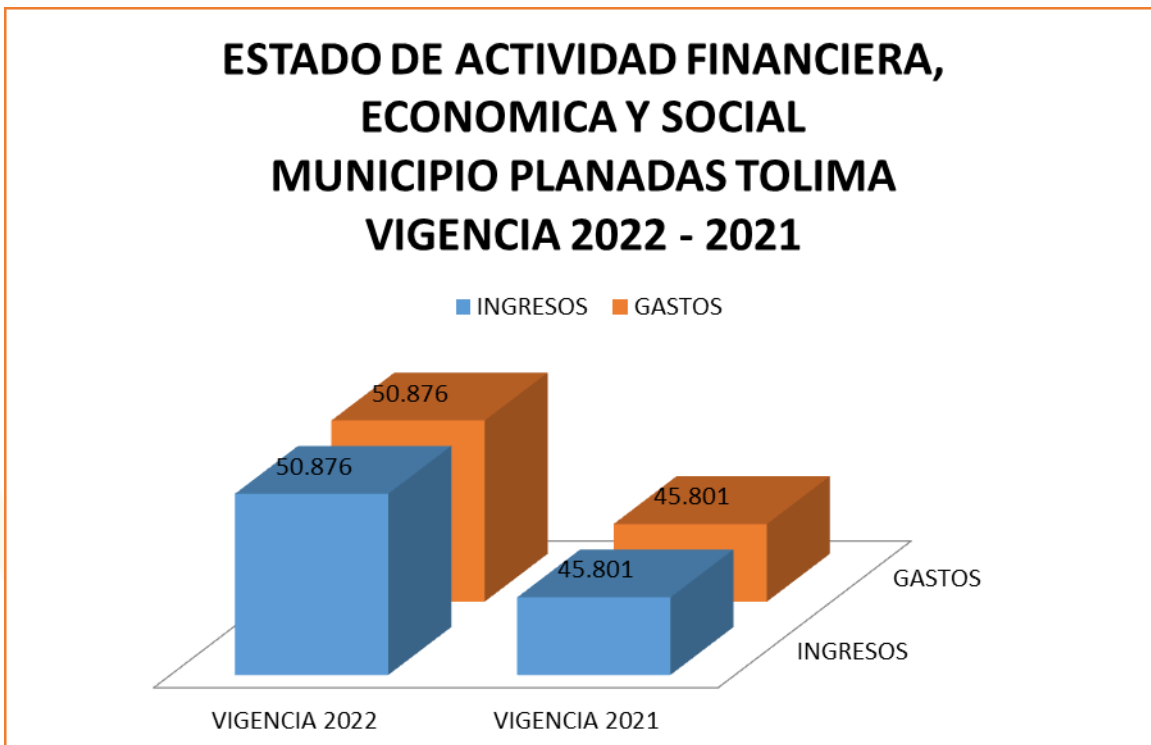


# CONTRALORÍA

DEPARTAMENTAL DEL TOLIMA

· La Contraloría del ciudadano ·

El **Gasto Público social** fueron las más representativas, presentaron un incremento de \$4.155 millones, es decir, 12% donde le gastos de mayor incremento es de **Salud** con \$3.757 millones con 13%, seguido de **Recreación y Deporte** con \$265 millones, con 123%, **Agua potable y saneamiento básico** con \$153 millones con 31% por último **Subsidio Asignados** con \$132 millones con 19 con relación con la vigencia 2021.



#### 4. EXCEDENTE O DEFICIT

El municipio de Planadas Tolima, obtuvo un Excedente del ejercicio de **\$121** millones el para la vigencia 2.022.

#### 5. INDICADORES FINANCIEROS

##### 5.1 LIQUIDEZ Y SOLVENCIA

**5.1.1 Razón Corriente:** Muestra la capacidad que tiene la entidad para cubrir sus deudas en el corto plazo, ya que indica que por cada peso que debe, con cuantos se cuenta para respaldarlo.

##### 5.1.2

secretaria.general@contraloriatolima.gov.co [www.contraloriatolima.gov.co](http://www.contraloriatolima.gov.co)

Carrera 3 entre calle 10 y 11, Edificio de la Gobernación del Tolima, 7 piso

Contacto: +57 (8) 261 1167 – 261 1169

Nit: 890.706.847-1



# CONTRALORÍA

DEPARTAMENTAL DEL TOLIMA

· La Contraloría del ciudadano ·

Activo Corriente	32.543 =	2,652 pesos
Pasivo Corriente	12.269	

El indicador muestra que por cada peso que la Administración Municipal de Planadas Tolima debe a corto plazo, cuenta con 2,652 pesos en Activos corrientes para cubrirlos.

## 5.1.3 Capital neto de Trabajo

El capital neto de trabajo es el resultado de restar del activo corriente los pasivos a corto plazo de la entidad. El capital de trabajo se considera como aquellos recursos que necesita la entidad para operar.

Activo corriente \$32.543 - Pasivo Corriente \$12.269 = \$20.274 millones

El resultado indica que el ente territorial cuenta con suficientes recursos para operar.

## 5.2 NIVEL DEL ENDEUDAMIENTO SOBRE ACTIVOS TOTALES

Este indicador presenta el porcentaje de participación de los acreedores dentro de los activos del ente territorial.

Total, Pasivo 12.269 X 100 = 21%

Total, Activo 58.638

El resultado indica que del total de activos que posee el municipio de Planadas Tolima, el 21% está siendo financiado por los acreedores

## 5.3 RAZÓN DEL PATRIMONIO

Este indicador muestra hasta qué punto la entidad territorial tiene independencia financiera ante sus acreedores, se determina dividiendo el valor del patrimonio entre el activo total.

Patrimonio Total 46.638 = 80%

Activo Total 58.638

El porcentaje indica que el 80% de los activos, están siendo financiados con capital propio.



# CONTRALORÍA

DEPARTAMENTAL DEL TOLIMA

· La Contraloría del ciudadano ·

## CONCLUSIONES

- ✓ El Municipio de Planadas Tolima presenta una gestión Financiera aceptable en la vigencia 2022 mostrando signos de recuperación y estabilización de las finanzas del municipio, ya que se logró entre otros, incrementar los recursos (**Ingresos Propios - ingresos Tránsito y subvenciones**).
- ✓ Durante la vigencia 2022 los ingresos tributarios del municipio se incrementaron, como consecuencia de levantamiento de las medidas restrictivas post pandemia Covid – 19, los ingresos fiscales de mayor incidencia en recuperación fueron: **Impuestos Predial, Impuesto de línea urbana, estudio y aprobación de planos e impuesto industria y comercio**.
- ✓ El Gasto de la vigencia 2022 se invirtió en mayor proporción en el Gasto Público Social donde las actividades fueron: **educación, Salud y Desarrollo comunitario y bienestar social**.

secretaria.general@contraloriatolima.gov.co [www.contraloriatolima.gov.co](http://www.contraloriatolima.gov.co)

Carrera 3 entre calle 10 y 11, Edificio de la Gobernación del Tolima, 7 piso

Contacto: +57 (8) 261 1167 – 261 1169

Nit: 890.706.847-1